



THISTED KOMMUNE

24. januar 2025
medarbejder: nks

Nedsivningstilladelse

Tilladelse til nedsivning af vejvand fra cykelsti og vej i regnvandsgrøfter og regnvandsbassiner mellem Sjørring og Hundborg

Thisted Kommune meddeler hermed tilladelse til nedvisning af vejvand fra cykelsti mellem Sjørring og Hundborg via regnvandsgrøfter og regnvandsbassiner.

Tilladelsen meddeles i henhold til miljøbeskyttelseslovens § 19 og spildevandsbekendtgørelsens § 39.

Regnvandsbassinet/nedsivningsanlægget er omfattet af bilag 2 (10g Dæmninger og andre anlæg til opstuvning eller varig oplagring af vand (projekter, som ikke er omfattet af bilag 1)) i VVM-bekendtgørelsen¹, og der er derfor foretaget en VVM-screening af projektet.

Thisted Kommune har på baggrund af VVM-screeningen vurderet, at projektet ikke vil kunne påvirke miljøet væsentligt og derfor ikke er VVM-pligtigt. VVM-screeningen offentliggøres i et særskilt dokument den 24. januar 2025 og klagefristen udløber den 21. februar 2025.

Vilkår

Tilladelsen gives på baggrund af nedenstående vilkår, samt forudsætningerne beskrevet i ansøgningsmaterialet.

Generelt

1. Tilladelsen er gældende fra dags dato.
2. Tilladelsen bortfalder, hvis den ikke er taget i brug inden 3 år.
3. Der må kun ledes overfladevand fra rabatten og vejvand fra cykelsti og halvdelen af den 4,5 km vejstrækning til regnvandsgrøfter og regnvandsbassiner, se bilag 1-6 for placering af grøfter og bassiner.
4. Nedsivningsanlægget skal dimensioneres til at kunne håndtere en 5 års hændelse med sikkerhedsfaktor 1,44. Ved lavninger med ugunstige forhold skal de kunne håndtere en 30 års hændelse.
5. Ved uheld og spild, der kan medføre en øget risiko for nedsivning af forurenende stoffer, skal dette straks indberettes til Thisted Kommune. Ved akutte miljøuheld kontaktes beredskabet på 112.

Indretning og drift

6. Overfladevandet må ikke indeholde andre stoffer, end hvad der sædvanligt tilføres regnvandet i forbindelse med afstrømning på veje eller have en væsentlig anden sammensætning. Regnvandet må f.eks. ikke indeholde algefjerner, ukrudtsbekæmpelsesmidler m.v.

¹ Bekendtgørelse af lov om miljøvurdering af planer og programmer og af konkrete projekter (VVM), LBK nr. 973 af 25. juni 2020.

7. Nedsivningsanlægget skal placeres i en afstand fra bygninger og bygningsdele, således bortledning, nedsivning eller vandansamling ikke medfører risiko for skader eller andre ulemper herpå.
8. Nedsivningsanlægget skal placeres i en afstand fra andre nedsivningsanlæg til tag- og overfladevand og nedsivningsanlæg til husspildevand således, at nedsivningen ikke medfører forsumpning af nedsivningsarealer.
9. Nedsivningsanlægget skal dimensioneres, placeres og udføres således, at der ikke opstår overfladisk afstrømning, overfladegener eller gener i øvrigt.
10. Nedsivningsanlægget med alle tilhørende installationer skal være udformet i overensstemmelse med rørcenteranvisning 026 LAR-ANLÆG. Vejledning i projektering, dimensionering, udførelse og drift af LAR-anlæg. Juli 2018.
11. Nedsivningsanlægget skal tilsås eller beplantes med hertil egnede planter. Beplantningen skal vedligeholdes efter behov.
12. Bunden af nedsivningsanlægget skal ligge mindst 1 meter over højeste grundvandsstand.
13. Efter etablering af anlægget skal der fremsendes en færdigmelding for udført arbejde til Thisted Kommune, Plan og Miljøafdeling. Færdigmeldingen skal indeholde kloakplan- og attest.
14. Der skal foretages inspektion af nedsivningsanlægget efter behov og mindst én gang halvårligt. Opsamlingsvolumenet må ikke reduceres, og nedsivningsanlægget skal oprensnes efter behov.
15. Nedsivningsanlægget skal desuden oprensnes ekstraordinært, hvis der ved uheld er tilført forurenede stoffer.
16. Affald fra oprensning af nedsivningsanlægget skal bortskaffes efter anvisning fra Thisted Kommune.
17. Alt arbejdet skal udføres af en autoriseret kloakmester.

Klagevejledning

Afgørelsen kan påklages til Miljø- og Fødevarerklagenævnet for så vidt angår retlige spørgsmål af enhver med retlig interesse i sagens udfald samt af landsdækkende foreninger og organisationer, der som hovedformål har beskyttelsen af natur og miljø eller varetagelsen af væsentlige brugerinteresser inden for arealanvendelsen, jævnfør § 91 i miljøbeskyttelsesloven.

Hvis du ønsker at klage over afgørelsen, skal du klage til Miljø- og Fødevarerklagenævnet. Du skal klage via Klageportalen, som du finder et link til på forsiden af [Nævnenes Hus](#). Der er også link til klageportalen fra www.borger.dk og www.virk.dk. Du logger på www.borger.dk eller www.virk.dk, ligesom du plejer, med MitID. Klagen sendes gennem Klageportalen til den myndighed, der har truffet afgørelsen.

Miljø- og Fødevarerklagenævnet skal som udgangspunkt afvise en klage, der kommer uden om Klageportalen, hvis der ikke er særlige grunde til det. Hvis du ønsker at blive fritaget for at bruge Klageportalen, skal du sende en begrundet anmodning til Thisted Kommune. Kommunen videresender herefter anmodningen til Miljø- og Fødevarerklagenævnet, som træffer afgørelse om, hvorvidt din anmodning kan imødekommes.

En klage er indgivet, når den er tilgængelig for Thisted Kommune i Klageportalen. Der er et gebyr for at indgive en klage på 900 kr. for private og 1800 kr. for virksomheder og organisationer. Du kan betale med betalingskort ved indgivelsen af klagen i Klageportalen. Gebyret tilbagebetales, hvis du får helt eller delvist medhold i klagen.

Klagefristen udløber 4 uger efter, at afgørelsen er meddelt. Dette er den 21. februar 2025.

Hvis afgørelsen er offentligt annonceret, regnes klagefristen dog altid fra dette tidspunkt. Offentliggørelsen kan ske udelukkende på www.thisted.dk.

Nedsivningstilladelsen kan indbringes for domstolene inden 6 måneder efter, at tilladelsen er givet (miljøvurderingslovens § 54). Det er for denne afgørelse **24. juli 2025**.

Tilladelsens gyldighed

Der gøres opmærksom på, at der med denne tilladelse ikke er taget stilling til eventuelle andre nødvendige tilladelser til realisering af projektet.

Denne tilladelse kan jævnfør spildevandsbekendtgørelsens § 65 kræves fornyet, hvis forhold der har indflydelse på spildevandsanlægget ændres væsentligt. For eksempel hvis anlægget flyttes eller ændres væsentligt, eller hvis der sker en væsentlig ændring i mængden eller sammensætningen af spildevandet, der tilføres eller udledes fra anlægget.

Thisted Kommune kan jf. miljøbeskyttelseslovens § 20 til enhver tid og uden erstatning ændre eller tilbagekalde tilladelser som er givet efter miljøbeskyttelseslovens § 19, hvis der er fare for forurening af jord, grundvand eller risiko for miljøet i øvrigt.

Bygge- og anlægsarbejder

Denne tilladelse indebærer udførelse af bygge- og anlægsarbejder. Jævnfør miljøbeskyttelseslovens § 96 har en klage ikke opsættende virkning på retten til at udnytte tilladelsen, hvorfor bygge- og anlægsarbejder kan påbegyndes straks. Afgørelsen af en eventuel klage kan medføre ændringer af projektet eller tilbagekaldelse af tilladelsen. Det er derfor bygherrens eget ansvar og risiko, hvis arbejdet påbegyndes før klagefristens udløb.

Grundlag for tilladelsen

Partshøring

Thisted Kommune har vurderet, at der ikke er berørte parter, udover ansøger, der skal høres i sagen.

Beskrivelse af sagen

WSP Danmark A/S har den 17. juni 2024, på vegne af Thisted Kommunes Anlæg og Infrastruktur afdeling, ansøgt om tilladelse til nedsivning af vejvand fra ny dobbeltrettet cykelsti og halvdelen af den eksisterende vejbane over en strækning på 4,5 km, samt overfladevand fra rabatten mellem cykelsti og vej.

På dele af strækningen etableres en ny grøft mellem den eksisterende kørebane og den fremtidige dobbeltrettede cykelsti. På øvrige strækninger anvendes den eksisterende grøft til modtagelse af overfladevandet, som tilpasses den nye cykelsti. Overfladevandet vil blive afledt til grøften, som vil transportere overfladevandet til nærliggende lavninger. I lavninger vil overfladevandet samles og nedsive. Lavningerne etableres som 3 grøfter og 4 regnvandsbassiner, hvoraf 2 grøfter og 2 regnvandsbassiner har dårlige nedsivningsbetingelser, og derfor dimensioneres større.

Grøfterne indregnes udelukkende som transport af overfladevand til nedsivningsarealerne. Det må dog antages, at en del af overfladevandet vil nedsive undervejs. Dette medvirker til en mere robust afvandingsløsning.

Nedsivningsanlægget dimensioneres efter følgende kriterier:

- Hydrologisk reduktionsfaktor 0,8
- Dimensionsgivende regnhændelse, 5 år
- Dimensionsgivende regnhændelse ved ugunstige nedsivningsforhold (lavning 1, 3, 11, og 12), 30 år
- Sikkerhedsfaktor 1,44

Grøfterne etableres med dimensionerne dybde=0,75 m, bundbredde=0,3 m, kronekant=3,3m.

Lavningerne etableres med dimensionerne oplyst i bilag 7.

Miljøteknisk vurdering

Tilladelsen er givet under forudsætningerne beskrevet i vilkår og under beskrivelse af sagen. Hvis der sker væsentlige ændringer i de forudsætninger, der lå til grund for afgørelsen, skal Thisted Kommune, orienteres, og det vil blive vurderet, om der skal ske ændringer i tilladelsen.

Grund- og drikkevandsforhold

Der er én privat vandforsyningsboring på Vorupørvej 53 placeret ca. 2 m fra den nye cykelsti. Der etableres et dræn, der afleder overfladevandet langs matriklen til grøfter og bassin på hver side af ejendommen, så sikres at der ikke nedsives indenfor 25 m. WSP har desuden vurderet, at de ikke anlægsteknisk kommer i konflikt med brønden. Se bilag 8 for kort.

Grundvandsstrømningen i området vurderes at være i sydøstlig retning fra nedsivningsanlægget og væk fra vandforsyningsboringen.

Thisted Kommune vurderer på baggrund af de lokale hydrogeologiske forhold, at nedsivningsanlægget kan placeres som ansøgt uden at udgøre en risiko for forurening af vandforsyningsboringen.

Jordforurening / naturbeskyttelse / bygge- og beskyttelseslinjer / vandområder

For at etablere cykelstien vil det være nødvendigt at krydse fredede og beskyttede stendiger på to lokationer. På én lokation etableres et nedsivningsbassin i et område med fredskov.

På to lokationer etableres cykelstien inden for fortidsmindebeskyttelseszonen, for hhv. rundhøj med fredningsnummer 130471a og rundhøj med fredningsnummer 130472a.

Ansøger søger separat de nødvendige dispensationer.

Afstand fra nedsivningsanlægget til bygninger, veje og skel m.v.

I henhold til vejledende afstandskrav bør nedsivningsanlægget placeres mindst 2 meter fra bygninger uden beboelse eller kælder, og mindst 5 meter fra bygninger med beboelse eller kælder. Derudover bør det placeres mindst 2 meter fra skel til naboejendomme eller nabomatrikler og veje.

Dette overholdes ved, at grøften placeres mellem vejen og cykelstien. Alle steder cykelstien kommer tæt på ejendomme, rørlægges grøftestrækningen for at give mere plads. Arealerne, hvor nedsivningsanlægget skal etableres på, vil blive opkøbt af bygherre og blive en del af vejmatiklen.

Thisted Kommune accepterer på baggrund af ovenstående, ansøgers vurdering af, at nedsivningsanlægget forventeligt ikke vil medføre risiko for skader eller andre ulemper på bygninger, bygningsdele, skel og veje.

Afstand til andre nedsivningsanlæg

Vejledende afstande er 50 meter mellem to nedsivningsanlæg til husspildevand, og 20 meter mellem to anlæg til nedsivning af tag- og overfladevand. Kravet kan fraviges efter en konkret vurdering af, at der er gode nedsivningsforhold og passende lavt grundvandsspejl. En nedsættelse af afstandskravet kan i øvrigt være hensigtsmæssig, hvis der derved opnås en bedre placering af nedsivningsanlægget i forhold til vandindvindingsanlæg.

Der er én sivebrønd ca. 10 fra cykelstien ved Vorupørvej 63. Ligeledes som ved 53, etableres der en drænledning langs boligen, der afleder vandet til grøfter og bassiner på hver side af ejendommen. Overfladevandet nedsiver derfor ikke omkring sivebrønden. Der er ca. 30 meter til nærmest nedsivningsanlæg (estimeret ud fra tegningsmateriale fra Thisted Kommunes arkiv). Se bilag 9 for kort.

Thisted Kommune er ikke bekendt med, at der findes andre nedsivningsanlæg til spildevand eller regnvand inden for 20 meter af grøfterne eller regnvandsbassinene.

Vurdering af miljøfremmede stoffer

Indhold af miljøfremmede stoffer i overfladevand er dokumenteret i en lang række undersøgelser fra både Danmark og udlandet. Der er for en lang række af de komponenter, der er relateret til slid fra bilernes materialer og udstødning en sammenhæng mellem trafikintensiteten og koncentrationerne/stofmængderne der afvaskes. Herudover er der indhold af enkelte stoffer, eksempelvis fosfor, der mere

er et produkt af den generelle deposition fra jordstøv, fækalier fra vilde dyr og husdyr og lignende og derfor er uafhængig af trafikbelastningen. Orbicon har som et led i en rapport til Miljøstyrelsen gennemgået den eksisterende litteratur mhp. at udpege de stoffer/stofgrupper, der potentielt kan lede til overskridelser af kriterier opsat for grundvand og recipienter. I tabel 1 i Bilag 10 er vist de forventede maksimale koncentrationer af de mest relevante parametre for opgørelsen.

Som det fremgår af tabel 1, er det i forhold til nedsivning totalkulbrinter, PAH og plastblødgørerne samt colibakterierne der giver potentielle problemer. I forhold til colibakterier vil der ikke være problemer, medmindre vandet nedsives meget tæt på en indvindingsboring. Klorid stammer fra vejsaltning og er derfor kun relevant i vinterperioden.

Se Bilag 10 - Koncentration af miljøfremmede stoffer i vejvand

Dimensionering

Nedsivningsanlægget er dimensioneret ud fra Spildevandskomiteens LAR-regneark (Spildevandskomiteens LAR-regneark v2023). Nedsivningsanlægget er dimensioneret efter en 5 års regnhændelse med sikkerhedsfaktor 1,44. Lavninger med ugunstige forhold er dimensioneret efter en 30 års regnhændelse.

På en strækning ved lavpunkt 3, er der 40–50 meters afstand til Banedanmarks areal fra kommende nedsivningsgrøft. Nedsivningsvoluminet mellem cykelstien og vejen er dimensioneret således, at grøften kan håndtere en 30 års regnhændelse.

Hvis grøften går i overløb, vil vandet følge de samme strømningsveje som i dag, og overløbsvand vil afstrømme til grøften langs jernbanen og under jernbanen i eksisterende stenliste.

Nedsivningsanlæggene er dimensioneret med en 5 års hændelse fremfor en 10 års hændelse, da der er lav risiko for oversvømmelse fra grøfter og bassiner, samt at de omkringliggende områder, der kan blive udsat for oversvømmelse, er landbrugsmarker. Der er taget højde for dårlige nedsivningsforhold og kritiske områder.

Thisted Kommune vurderer, at anlægget er tilstrækkeligt dimensioneret til at kunne nedsive overfladevandet uden tilsigtet at ville medføre overfladisk afstrømning, overfladegener eller gener i øvrigt.

Samlet vurdering

Thisted Kommune vurderer, at nedsivning af overfladevandet med de stillede vilkår kan ske uden risiko for forurening af jord, vandmiljø, grund- og drikkevand.

Orienteringsliste

Kopi af tilladelsen er sendt pr. mail til:

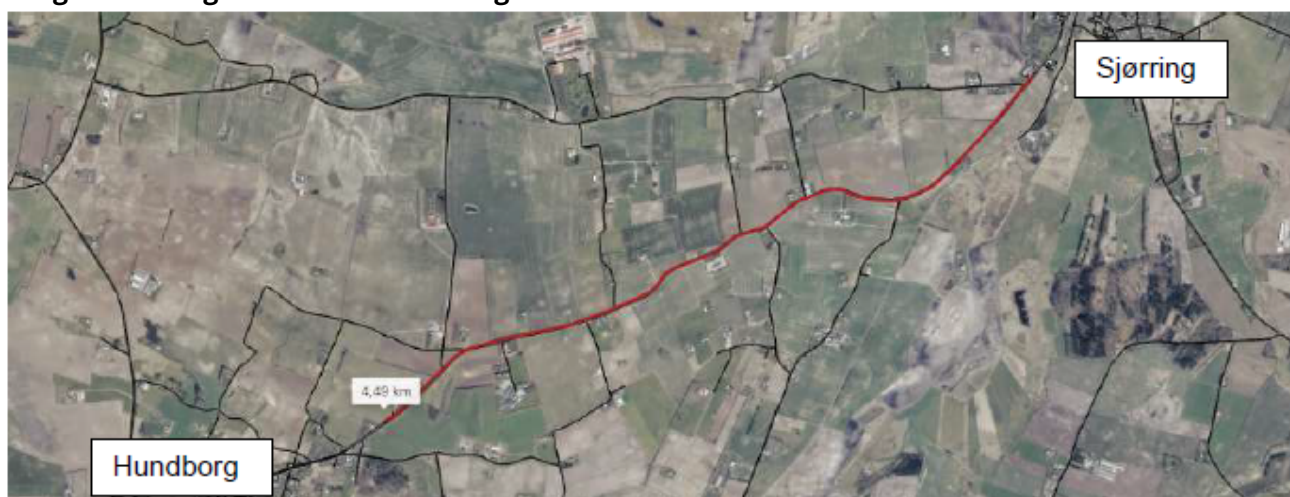
- Ejer, Lene Ergemann Nørhave, Anlæg & Infrastruktur, Thisted Kommune, len@thisted.dk
- Rådgiver, Anders Badsberg Larsen, WSP Danmark, anders.badsberg@wsp.com,
- Danmarks Naturfredningsforening, dn@dn.dk
- Museum Thy, ark@museumthy.dk
- Styrelsen for Patientsikkerhed – med afdeling: Tilsyn og Rådgivning Vest, trvest@stps.dk
- Friluftsrådet, Scandiagade 13, 2450 Kbh. V., fr@friluftsradet.dk

Bilag

1. Oversigtskort over strækningen
2. Oversigtskort over regnvandsgrøfter og bassiner
3. Lavpunkt 1, 2 og 3
4. Lavpunkt 3 og 5
5. Lavpunkt 8
6. Lavpunkt 11 og 12
7. Dimensionering af lavningerne

8. Placering af drikkevandsboring ved Vorupørvej 53 og rørføring omkring ejendommen
9. Placering af sivebrønd ved Vorupørvej 63
10. Koncentration af miljøfremmede stoffer i vejvand

Bilag 1 - Oversigtskort over strækningen



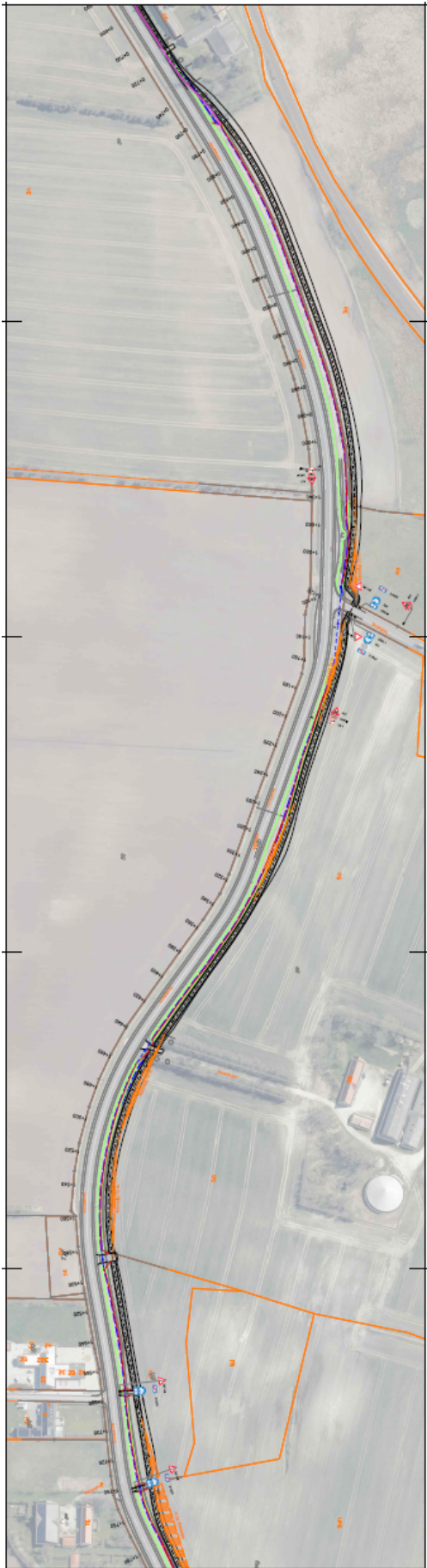
Bilag 2 - Oversigtskort over regnvandsgrøfter og bassiner



Bilag 3 - Lavpunkt 1, 2 og 3



Bilag 4 - Lavpunkt 3 og 5



Bilag 5 - Lavpunkt 8



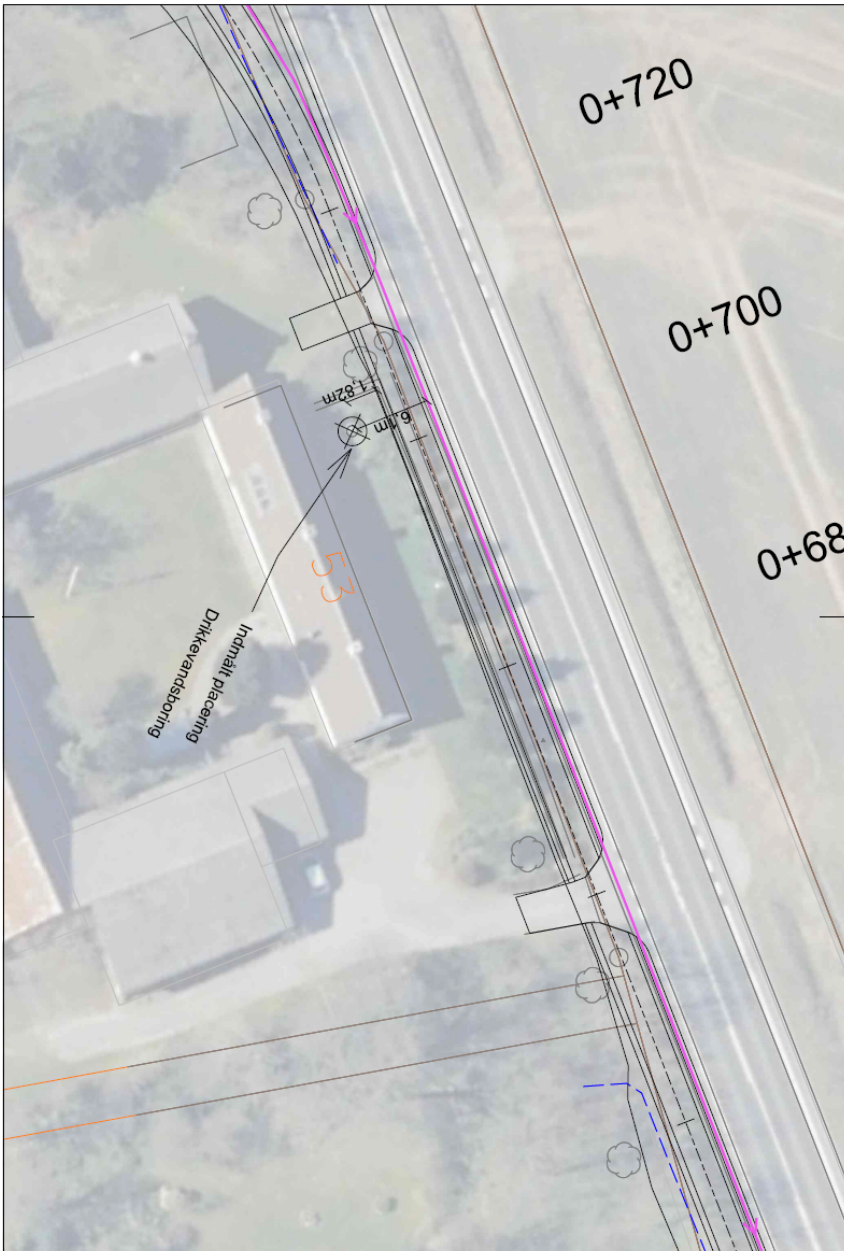
Bilag 6 - Lavpunkt 11 og 12



Bilag 7 - Dimensionering af lavningerne

LAVPUNKT [#]	BUND [M]	KRONEKANT [M]	BUNDAREAL [M ²]	VOLUMEN [M ³]
1	17,10	17,80	210	170
2	19,25	19,95	120	150
3	Grøft			830
5	Grøft			470
8	39,66	40,27	325	215
11	Grøft			320
12	40,55	41,30	220	200

Bilag 8 – Placering af drikkevandsboring ved Vorupørvej 53 og rørføring omkring ejendommen



Signaturforklaring:

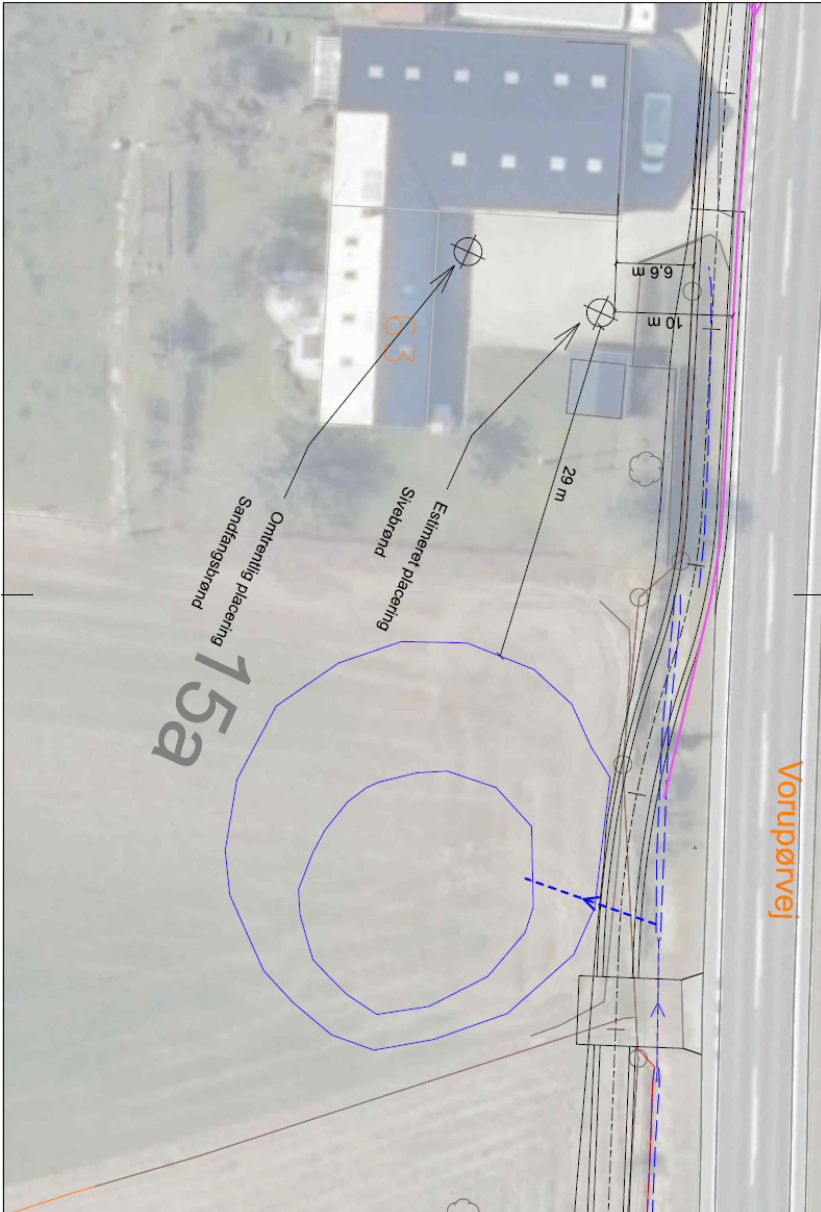
- Nyt projekt
- Grundkort
- Markkegternes
- Opstilling
- Opstilling (grøftbund)
- Ny grøftledelse af grøft
- Underføring/raet ledning
- Drain
- Basalin

Noter:

Ubenevnte mål er 1 m.
Koderne er uforklaret for dette område, hvorfor de ikke fremgår.

Vorupørvej, dobbeltrettet cykelsil, etape 2			
Myndighedsprojekt Stationsplan, Vorupørvej 53		Projekt 2204166	Dokument DVS0
Dato 08.07.2024	Forfatter ASB/A	Tjekket af JUB/E	Side 0
Udarbejdet af NSP	Godkendt af NSP	Godkendt af NSP	Godkendt af NSP
VSP Dronning A/S Søndervej 8 DK-4250 Viby Å.			Telefon 87 28 81 66

Bilag 9 – Placering af sivebrønd ved Vorupørvej 63



Vorupørvej

15a

Estimeret placering
Sivebrønd

Omtrentlig placering
Sandfangsbrønd

- Signaturforklaring:**
- Ny projekt
 - Grundkort
 - Matrikelgrænse
 - Opslilling
 - Opslilling (grøftsbund)
 - Ny grøftudvikles af grøft
 - Underforingsret ledning
 - Dren
 - Busslin



Noter:
Udmerkede mål er i m.

<p>Vorupørvej, dobbeltrettet cykelsti, etape 2</p>			
<p>Myndighedsprojekt Situationsplan, Vorupørvej 63</p>		<p>Dato: 22/04/18 Tegn: 01/18/0</p>	
<p>Dato: 08.07.2024</p>		<p>Udarbejdet af: N62</p>	
<p>Forfatter: ANA A</p>	<p>Tjekket af: JIBE</p>	<p>Projektleder: NNJA</p>	<p>Godkendt af: NIBU</p>
<p>WSP Danmark A/S Søndervej 8 DK-2800 0170 A</p>		<p>Tелефон: +45 39 51 95</p>	

Bilag 10 – Koncentration af miljøfremmede stoffer i vejvand

Stof	Koncentration i let belastet vejvand	Koncentration i tungt belastet vejvand	Drikkevandskvalitetskriterie	Grundvandskvalitetskriterie	Overkoncentration – let belastet vejvand	Overkoncentration – tungt belastet vejvand
<i>Kulbrinter</i>						
Total kulbrinter	<1.500	<2.000	5	9	150-300	200-400
<i>PAHer</i>						
Enkeltkomponenter	<1	<3	0,01	.	100	300
Total PAH	<10	<20	-	0,1	100	200
<i>Div. Organiske stoffer</i>						
Blødgørere (primært DEHP) sum	<50	<130	1	1	50	130
<i>Metaller</i>						
Bly, opløst	<1	<7	5	1	1	7
Zink, opløst	<30	<120		100	<1	1-2
<i>Diverse uorganiske</i>						
Ammonium	<0,5	<0,5	0,04		10-15	10-15
Chlorid	<2.500	<2.500	250		10	10
<i>Mikrobiologi</i>						
Fækale Coli	<50.000	<50.000	1	-	50.000	50.000

Tabel 1. Forventede maksimale opløste koncentrationer af stoffer i vejvand sammenlignet med grundvandskvalitets- og drikkevandskriterier. Kun stoffer med væsentlige overskridelser er medtaget.